
SISTEM INFORMATIC UNIC INTEGRAT AL ASIGURĂRILOR DE SĂNĂTATE DIN ROMÂNIA

Aplicația de raportare pentru concedii medicale

Manual de instalare

Versiune document: **2.5 RELEASED**

Creat : **13.09.2007**

Ultima actualizare: **30.01.2012**

Acest document a fost realizat și avizat de:

	Nume	Funcție
ELABORAT	Ioana CRASOVSCI	Analist - programator
ACTUALIZAT	Cătălina PANAIT	Analist - programator
ACTUALIZAT	Bogdan MARIN	Analist - programator
ACTUALIZAT	Ovidiu MAIEREAN	Consultant implementare
VERIFICAT	Cristi POTLOG	Coordonator tehnic
APROBAT	Alexandra CRACIUN	Project Manager

Lista schimbărilor efectuate în document în urma reviziilor:

Versiune	Data	Descriere
0.1 DRAFT	12.09.2007	Structura documentului
1.0 RELEASED	12.10.2007	Versiunea inițială
1.1 RELEASED	30.09.2008	Versiune actualizată
2.0 RELEASED	06.10.2010	Versiune actualizată
2.1 RELEASED	24.05.2011	Versiune actualizată
2.5 RELEASED	30.01.2012	Versiune actualizată

Documente Referite

Titlu	Data	Versiune

CUPRINS

CUPRINS	3
LISTA DE FIGURI	4
1. SCOP	5
2. TERMENI UTILIZAȚI.....	6
3. CERINȚE INIȚIALE	7
3.1. NECESAR DE RESURSE HARDWARE	7
3.1.1. <i>Unitate centrală</i>	7
3.1.2. <i>Periferice</i>	7
3.2. NECESAR DE RESURSE SOFTWARE	8
3.2.1. <i>Sistem de operare</i>	8
3.2.2. <i>Aplicații preinstalate</i>	8
4. INSTALAREA APLICAȚIEI	9
4.1. PROCESUL DE INSTALARE	9
4.2. INSTALAREA PAS-CU-PAS	10
4.2.1. <i>Pasul I – Lansarea programului de instalare</i>	10
4.2.2. <i>Pasul II – Fereastra de întâmpinare</i>	10
4.2.3. <i>Pasul III – Confirmarea/schimbarea directorului de instalare</i>	11
4.2.4. <i>Pasul IV – Instalare completa / Instalare compacta</i>	13
4.2.5. <i>Pasul V – Confirmarea instalării</i>	13
4.2.6. <i>Pasul VI – Prezentarea evoluției procesului de instalare</i>	14
4.2.7. <i>Pasul VII – Terminarea instalării</i>	16
4.3. ANULAREA INSTALĂRII	17
4.4. CONFIGURARE FIREWALL PENTRU ACCESUL LA BAZA DE DATE SQL SERVER.....	17
4.4.1. <i>Configurare Windows Firewall pe sisteme Windows Vista, Windows 7, Windows Server 2008</i>	18
4.4.2. <i>Configurare Windows Firewall pe sisteme Windows XP și Server 2003</i>	19
4.5. VERIFICAREA INSTALĂRII.....	20
4.5.1. <i>Verificarea existenței grupului de programe în meniul Start</i>	20
4.5.2. <i>Avertizare instalare .Net Framework daca nu exista deja instalat</i>	20
4.6. ACTIVAREA APLICAȚIEI.....	23
4.6.2. <i>Lansarea și verificarea funcționării aplicației SIUI-CM</i>	29
5. DEZINSTALAREA APLICAȚIEI	31
5.1. LANSAREA PROGRAMULUI DE DEZINSTALARE	31
5.2. RULAREA PROGRAMULUI DE DEZINSTALARE.....	32
5.3. ȘTERGERE BAZĂ DE DATE PRIN ARHIVARE	34

LISTA DE FIGURI

Figura 4.2.1-1 Lista fișierelor din kit-ul de instalare	10
Figura 4.2.2-1 Asistent instalare- Fereastra de întâmpinare	11
Figura 4.2.3-1 Confirmare/Selectare director de instalare	11
Figura 4.2.3-2 Confirmare/Selectare director de instalare	12
Figura 4.2.3-3 Selectare locație din meniu pentru iconiță	12
Figura 4.2.4-1 Instalare completa - instalare compacta.....	13
Figura 4.2.5-1 Alegerea shortcut-ului	14
Figura 4.2.5-2 Confirmarea instalării.....	14
Figura 4.2.6-1 Evoluția procesului de instalare.....	16
Figura 4.2.7-1 Terminarea instalării aplicației	16
Figura 4.2.7-1 Mesaj de confirmare la părăsirea programului de instalare	17
Figura 4.5.1-1 Grupul de programe din meniul Start.....	20
Figura 4.5.2-1 Pictograma aplicației	24
Figura 4.5.2-2 Activare-Selectare fișiere	24
Figura 4.5.2-3 Activare-Import Date.....	25
Figura 4.5.2-4 Activare -Introducere date unitate medicală.....	25
Figura 4.5.2-5 Calendar.....	26
Figura 4.5.2-6 Activare -Introducere date unitate medicală persoană fizică	26
Figura 4.5.2-7 Activare- Introducere date despre medic	27
Figura 4.5.2-8 Introducere date utilizator	27
Figura 4.5.2-9 Activare -Serie de licența.....	28
Figura 4.5.2-10 Activare - Terminare	29
Figura 4.6.2-1 Fereastra Autorizare	29
Figura 4.6.2-2 Fereastra principală.....	30
Figura 4.6.2-3 Avertizare date incorecte.....	30
Figura 5.1-1 Accesare control Panel	31
Figura 5.1-2 Pictograma Add or Remove Programs	31
Figura 5.1-3 Control Panel – Add/Remove Programs.....	32
Figura 5.2-1 Confirmarea dezinstalării	32
Figura 5.2-2 Evoluția procesului de dezinstalare	33
Figura 5.2-3 Rezultatul dezinstării	33
Figura 5.3-1 Alegerea opțiunii de arhivare	34

1. SCOP

Manualul de Instalare SIUI-CM descrie pas cu pas operațiile necesare pentru a instala cu succes aplicația SIUI-CM.

Acest manual este destinat utilizatorilor finali ai aplicației și nu necesită cunoștințe avansate despre calculatoare. Cunoștințe de bază despre operarea calculatoarelor sunt totuși necesare pentru desfășurarea procesului de instalare, cât și pentru utilizarea aplicației.

2. TERMENI UTILIZAȚI

În prezentul manual sunt utilizați următorii termeni și abrevieri:

SIUI	Sistemului Informatic Unic Integrat al Asigurărilor de Sănătate din România
CM	Concedii medicale
CNAS	Casa Națională de Asigurări de Sănătate
CAS	Casa de Asigurari de Sănătate
Utilizator	Orice operator care lucrează cu aplicația SIUI-CM
Sistem	Aplicația SIUI-CM în ansamblu
Aplicație	Programul de calculator SIUI-CM din cadrul Sistemului Informatic Unic Integrat al Asigurărilor de Sănătate din România
Asistent	O succesiune de ferestre din cadrul aplicației care ghidează utilizatorul pentru efectuarea unei anumite operații.

3. CERINȚE INIȚIALE

Pentru o instalare corectă a programelor, înainte de instalarea propriu-zisă trebuie verificată îndeplinirea anumitor condiții minime hardware și software. Aceste cerințe sunt descrise în continuare.

3.1. NECESAR DE RESURSE HARDWARE

3.1.1. Unitate centrală

- o **Procesor (arhitecturi x86 sau x64)**
 - *Minim: Pentium4 - 1.0 GHz (gigahertz) (x86)*
 - *Recomandat: Pentium4 - 2.0 GHz (gigahertz) (x86)*
- o **Memorie (RAM)**
 - *Minim: 512 MB (megabytes)*
 - *Recomandat: 1 GB (gigabytes)*
- o **Hard-Disk**
 - *Spatiu disponibil pentru aplicatie: 1 GB (gigabytes) pentru arhitecturi procesor x86*
 - *Spatiu disponibil pentru aplicatie: 2 GB (gigabytes) pentru arhitecturi procesor x64*

3.1.2. Periferice

- o **Monitor**
 - *Minim: 1024 x 768 (65.356 culori)*
 - *Recomandat: 1280 x 960 (High-Color: 32-bit)*
- o **Mouse**
- o **Tastatura**
- o **Imprimantă**
 - o *Necesară pentru tipărirea raportărilor periodice, dar și a rețetelor sau biletelor de trimitere*
- o **CD ROM**
 - *Necesar pentru instalarea aplicației*
- o **Unitate stocare externă (floppy, stick, CD-R)**
 - *Necesară pentru raportarea offline și preluarea rezultatelor raportării*
- o **Conectivitate**
 - *Trebuie să existe conexiune la internet pentru accesul online la SIUI*
 - *1 port USB pentru conectarea eToken (certificat digital)*

- 1 port USB pentru acces la mediu de stocare mobil (flash drive) – dacă e cazul
- 1 port USB pentru conectarea la imprimantă – dacă e cazul

3.2. NECESAR DE RESURSE SOFTWARE

3.2.1. Sistem de operare

- o **Minim**
 - Microsoft Windows XP – Home/Professional (+SP3)
- o **Recomandat**
 - Microsoft Windows 7

3.2.2. Aplicații preinstalate

- o **Necesar:**
 - Microsoft Internet Explorer 7.0 (sau mai nou)
 - Adobe Acrobat Reader 7.0 (sau mai nou)
- o **Optional: (sunt incluse si in kitul aplicatiei)**
 - Microsoft.NET Framework 4.0 Redistributable Package
 - Microsoft Visual C++ 2010 Redistributable Package
 - Microsoft Data Access Components (MDAC) 2.8 (+SP1)
 - Crystal Reports for .NET Framework 4.0
 - Windows Installer 3.1 (sau mai nou)

4. INSTALAREA APLICAȚIEI

4.1. PROCESUL DE INSTALARE

Aplicația **SIUI-CM** se poate descărca de la adresa <http://siui.casan.ro/cnas/>, accesând link-ul Kituri de instalare ale aplicațiilor de raportare pentru SIUI. Această pagină conține kituri de instalare pentru aplicațiile de raportare ale furnizorilor de servicii medicale și farmaceutice pentru SIUI.

Pentru a instala aplicația **SIUI-AMB** se descarcă și se rulează kitul de instalare al aplicației **SIUI-CM**.

Asistentul de instalare descărcat de pe această pagină va configura automat calculatorul dumneavoastră pentru a putea rula noile aplicații instalând mai întâi componentele adiționale necesare, iar apoi aplicația propriu-zisă.

Asistentul de instalare detectează versiunea sistemului de operare, iar apoi identifică componentele lipsă pentru a le descărca și instala doar pe acelea. Asistentul de instalare este proiectat și testat pentru a rula atât pe sisteme pe 32 de biți (x86) cât și pe 64 de biți (x64), versiunile pe care poate rula fiind detaliate în secțiunea de cerințe tehnice din manualul de instalare pentru fiecare aplicație în parte.

Pentru a activa aplicațiile trebuie să obțineți de la Casa de Asigurări cu care aveți contract următoarele:

- Fișier de nomenclatoare - pentru cataloagele demografice și medicale (se pot descărca din secțiunea Nomenclatoare)
- Fișier de personalizare - pentru configurarea datelor de contract (poate fi obținut numai după încheierea contractului)
- Convenție de utilizare - care conține cheia de activare (se poate obține și ulterior instalării)
- Certificat digital - pentru conexiune online prin Internet (se poate obține și ulterior instalării)

NOTĂ

Pentru a primi kitul de instalare al aplicației, în caz că nu aveți conexiune la internet sau conexiunea la internet nu este performantă, trebuie să luați legătura cu CAS la care aveți contract.

Este recomandat ca, în cazul existenței unei aplicații anterior instalate pentru același medic, să se creeze o arhivă/ un backup a/al bazei de date și apoi aplicația anterior instalată să fie deinstalată. Prezentarea detaliată a procesului de deinstalare poate fi găsită în paragraful 5.

Prezentăm în continuare pașii care trebuie efectuați pentru a instala aplicația **SIUI-CM** pe calculatorul dumneavoastră. Nu uitați să verificați înainte de instalare cerințele inițiale prezentate în capitolul anterior.

4.2. INSTALAREA PAS-CU-PAS

4.2.1. Pasul I – Lansarea programului de instalare

Utilizatorul accesează adresa <http://siui.casan.ro/cnas/> și selectează link-ul Kituri de instalare ale aplicațiilor de raportare pentru SIUI.

The screenshot shows the CNAS-SIUI portal interface. The main content area is titled 'Kituri de instalare ale aplicațiilor de raportare pentru SIUI'. It contains a list of installation kits for various SIUI modules. Each kit entry includes the module name, a list of files (installation assistant and manual), and a brief description. The kits listed are:

- SIUI-AMB 2.5**: Asistent de instalare (*.exe), Manual de instalare (*.pdf)
- SIUI-CLINIC 2.5**: Asistent de instalare (*.exe), Manual de instalare (*.pdf)
- SIUI-CM 2.5**: Asistent de instalare (*.exe), Manual de instalare (*.pdf)
- SIUI-DIALIZA 2.5**: Asistent de instalare (*.exe), Manual de instalare (*.pdf)
- SIUI-DISP 2.5**: Asistent de instalare (*.exe), Manual de instalare (*.pdf)
- SIUI-DOM 2.5**: Asistent de instalare (*.exe), Manual de instalare (*.pdf)

Figura 4.2.1-1 Lista fișierelor din kit-ul de instalare

Utilizatorul execută dublu-click pe iconița programului de instalare **Setup.exe**

4.2.2. Pasul II – Fereastra de întâmpinare

Sistemul afișează fereastra de întâmpinare a programului de instalare a aplicației SIUI-CM.

Utilizatorul execută click pe butonul **Înainte** (vezi figura de mai jos).

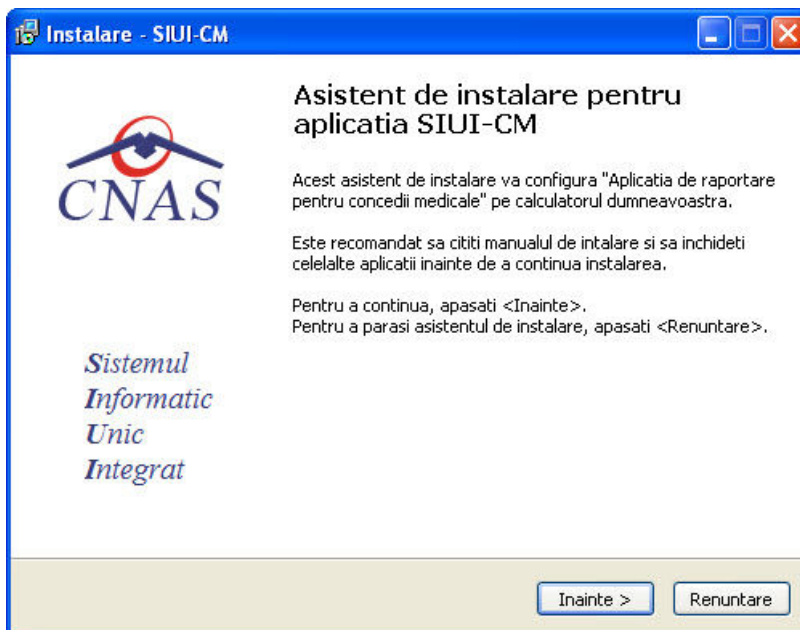


Figura 4.2.2-1 Asistent instalare- Fereastra de întâmpinare

Dacă **Utilizatorul** dorește să părăsească programul de instalare, apasă butonul **Renunțare**. **Sistemul** continuă cu procesul de anulare a instalării descris în capitolul [Anularea instalării](#).

Altfel, **Sistemul** continuă procesul de instalare afișând ecranul de la [Pasul III](#).

4.2.3. Pasul III – Confirmarea/schimbarea directorului de instalare

Sistemul afișează o fereastră în care **Utilizatorul** poate specifica directorul în care va fi instalată aplicația. Directorul implicit este C:\Program Files\CNAS\SIUI-CM.

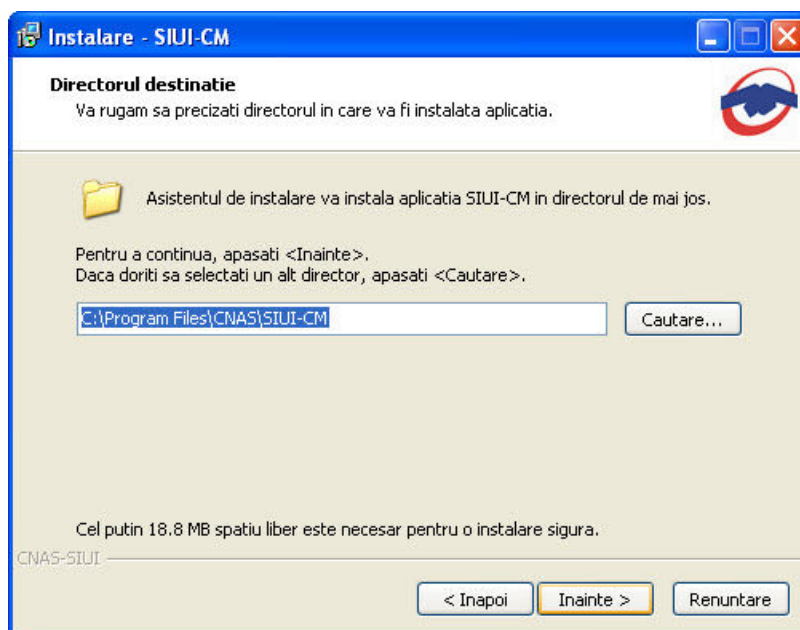


Figura 4.2.3-1 Confirmare/Selectare director de instalare

Dacă nu dorește instalarea programului în directorul afișat de **Sistem**, **Utilizatorul** poate să modifice calea de instalare a programului apăsând pe butonul **Cautare**.

Sistemul afișează ecranul de schimbare a directorului de instalare (vezi figura de mai jos).



Figura 4.2.3-2 Confirmare/Selectare director de instalare

Utilizatorul alege un alt director și apasă pe butonul *OK*

În continuare, **Utilizatorul** accesează butonului **Înainte**. **Sistemul** afișează fereastra de selectare a locației din meniu pentru iconița de lansare a aplicației.

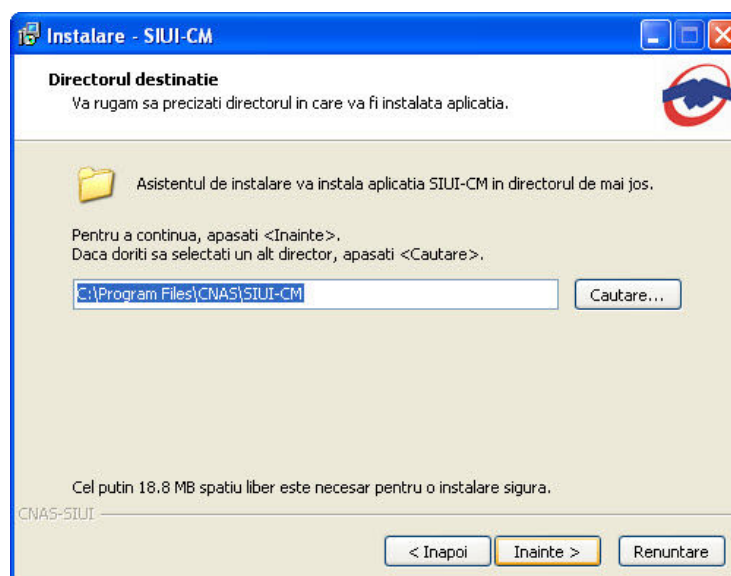


Figura 4.2.3-3 Selectare locație din meniu pentru iconiță

4.2.4. Pasul IV – Instalare completa / Instalare compacta

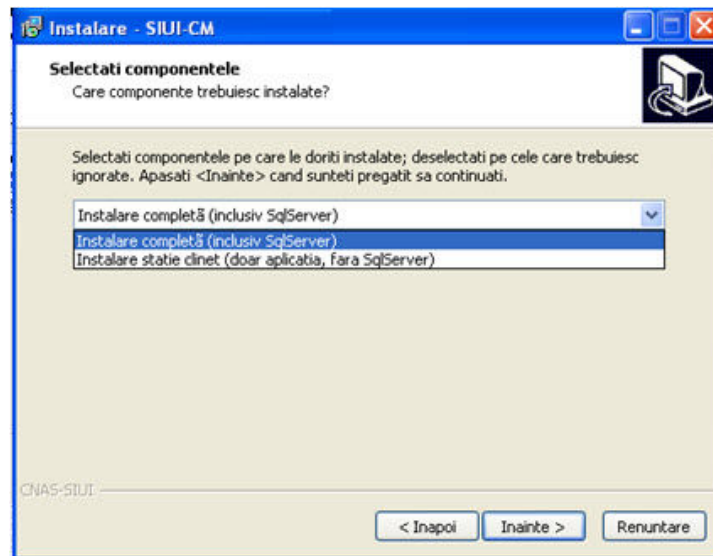


Figura 4.2.4-1 Instalare completa - instalare compacta

Aplicatia functioneaza in sistem client-server, ceea ce inseamna ca baza de date se instaleaza pe un singur calculator, care va fi server (instalare cu optiunea **Instalare completă**), iar aplicatia poate fi instalata si pe alte calculatoare in retea cu serverul (instalare cu optiunea **Instalare compactă**) Prin urmare, intr-o retea de calculatoare dintr-o unitate medicala, trebuie urmati urmatoorii pasi de instalare, **strict** in ordinea de mai jos:

alegerea calculatorului care va functiona drept server de date

- **Instalare completă** pe acest calculator (se instaleaza atat baza de date cat si aplicatia)
- optional, **Instalare compactă** a aplicatiei pe alte calculatoare din retea, cu specificarea la instalare a numelui in retea a serverului (se instaleaza doar aplicatia, acceseaza datele de pe server)

Utilizatorul: Dacă utilizatorul dorește să părăsească programul de instalare apasă butonul *Renunțare* și în acest caz, **sistemul:** continuă cu procesul de anulare a instalării .

4.2.5. Pasul V – Confirmarea instalării

După accesarea butonului *Inainte*, este afișat ecranul de definire a modalității de accesare a aplicației din meniul Windows (se alege calea de pornire a aplicației folosind "Start Menu" din Windows)

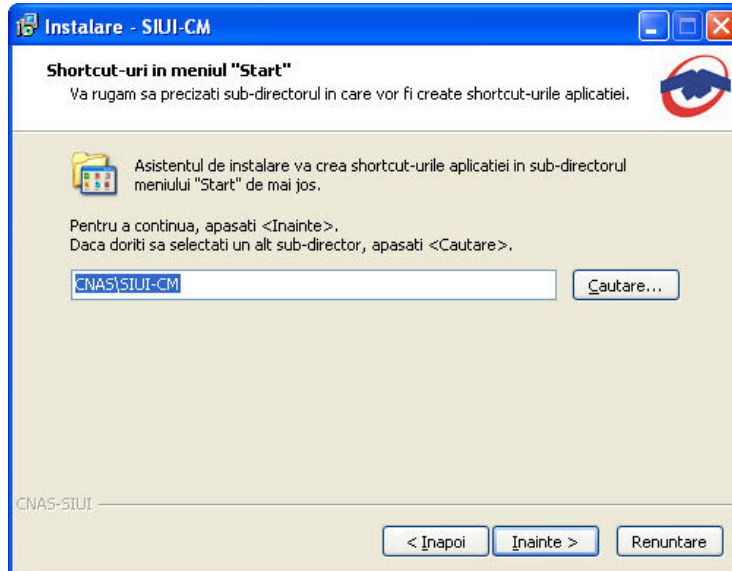


Figura 4.2.5-1 Alegerea shortcut-ului

Dacă **Utilizatorul** dorește să părăsească programul de instalare, apasă butonul *Renuntare*. **Sistemul** continuă cu procesul de anulare a instalării descris în capitolul [Anularea instalării](#).

Altfel, prin accesare comenzii "*Inainte*", **Sistemul** continuă procesul de **instalare** afișând ecranul din figura 4.2.5-2 Confirmarea instalării.

Sistemul afișează o fereastră de confirmare a instalării.

Utilizatorul execută click pe butonul *Instaleaza*. (vezi figura de mai jos).

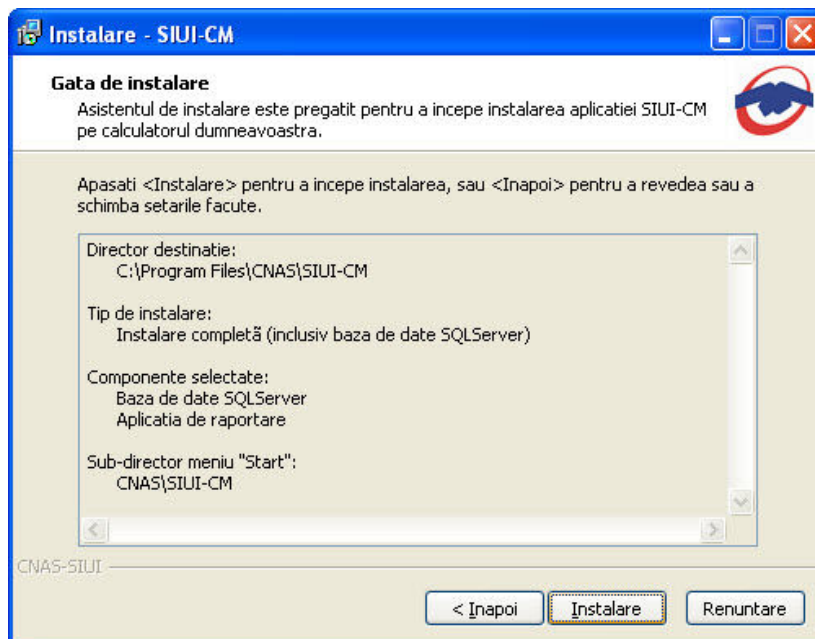


Figura 4.2.5-2 Confirmarea instalării

Dacă **Utilizatorul** dorește să părăsească programul de instalare, apasă butonul *Renuntare*. **Sistemul** continuă cu procesul de anulare a instalării descris în capitolul [Anularea instalării](#).

Altfel, **Sistemul** continuă procesul de **instalare** afișând ecranul de la [Pasul VI](#).

4.2.6. Pasul VI – Prezentarea evoluției procesului de instalare

Acest pas se desfășoară în mod normal fără interacțiunea **Utilizatorului**.

În timpul instalării **Sistemul** afișează o bară de progres care reflectă evoluția procesului de instalare.

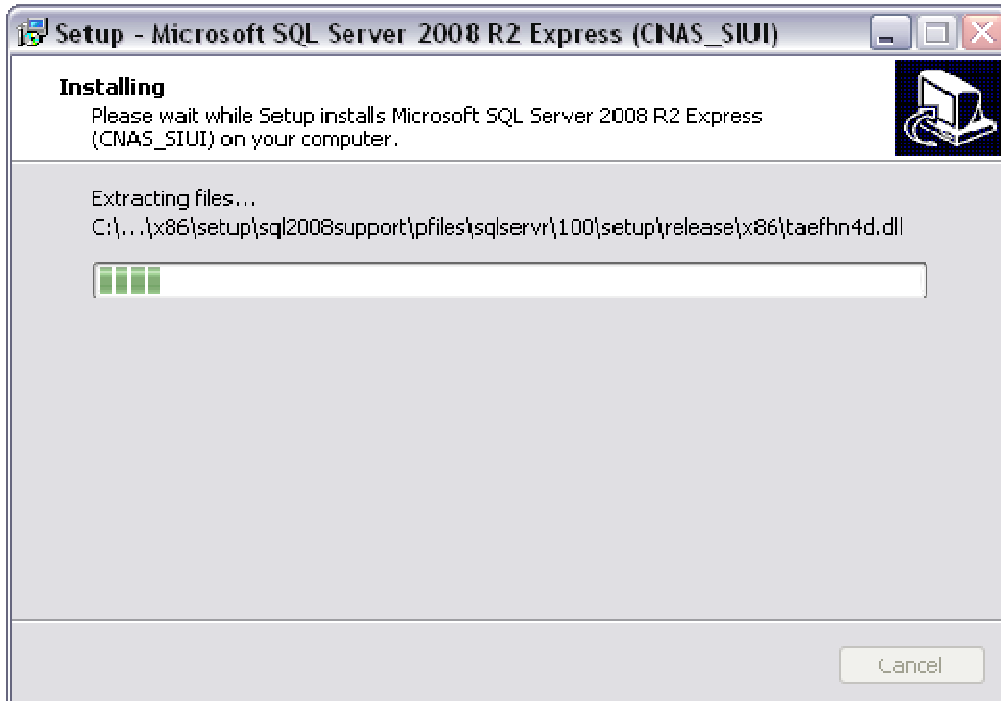


Figura 4.1 Evoluția procesului de instalare - instalare Microsoft SQL Server fig. 1

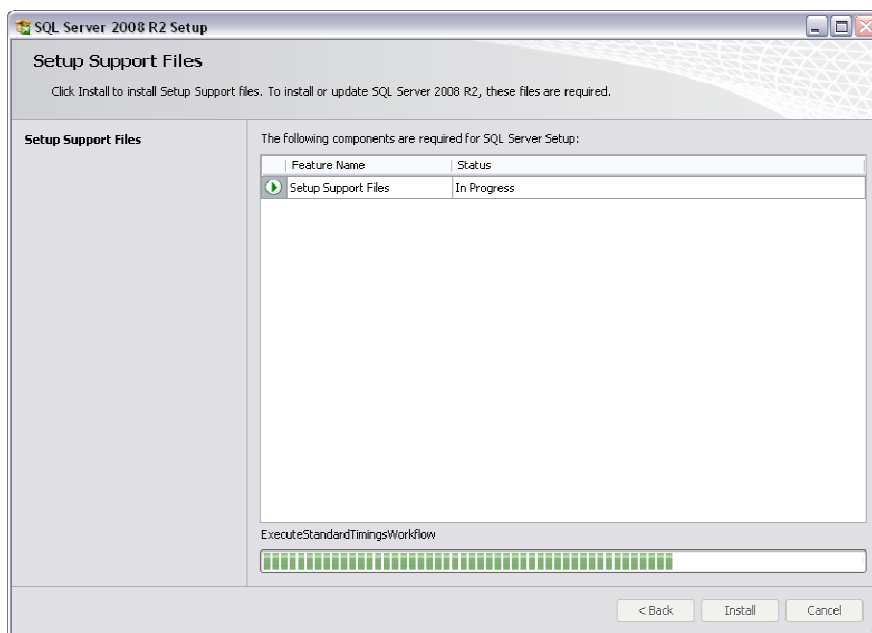


Figura 4.2 Evoluția procesului de instalare - instalare Microsoft SQL Server fig. 2

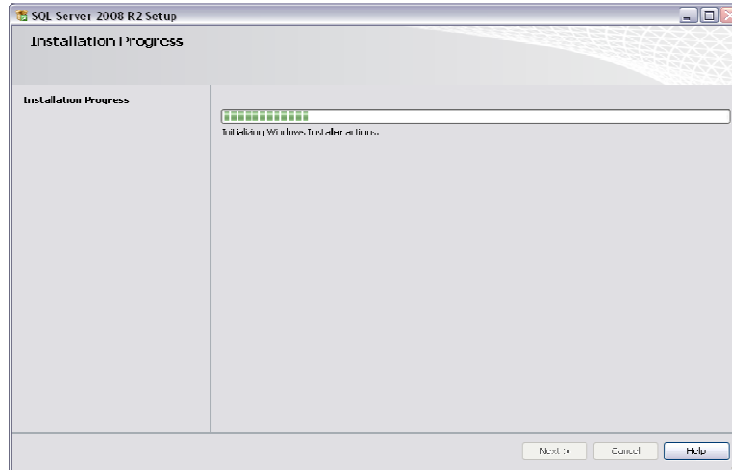


Figura 4.3 Evoluția procesului de instalare - instalare Microsoft SQL Server fig. 3

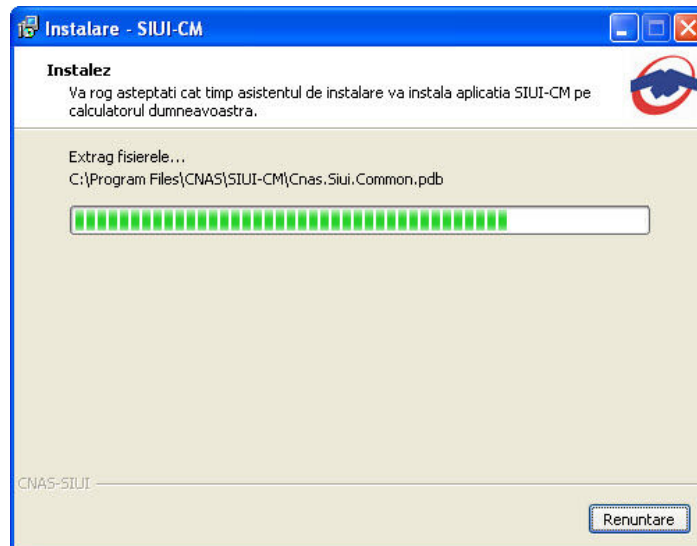


Figura 4.2.6-1 Evoluția procesului de instalare

4.2.7. Pasul VII – Terminarea instalării

La terminarea procesului de instalare **Sistemul** afișează fereastra:



Figura 4.2.7-1 Terminarea instalării aplicației

Utilizatorul apasă pe butonul **Terminare**.

În acest moment aplicația este instalată și gata pentru a fi utilizată.

Pentru a verifica instalarea completă trebuie executați pașii din paragraful 4.4. [Verificarea instalării](#).

4.3. ANULAREA INSTALĂRII

Pentru a ajunge în această situație utilizatorul trebuie să anuleze procesul de instalare. Anularea instalării se realizează la apăsarea butonului **Renunțare**.

Pașii operației sunt următorii:

Sistemul afișează mesajul de **confirmare** din figura de mai jos.

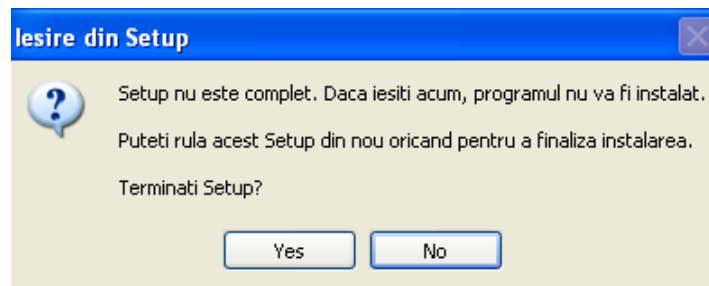


Figura 4.2.7-1 Mesaj de confirmare la părăsirea programului de instalare

Dacă **Utilizatorul** alege să nu anuleze procesul de instalare, apasă butonul **No**. **Sistemul** revine la starea anterioară afișării mesajului de confirmare.

Dacă **Utilizatorul** vrea să confirme anularea procesului de instalare, apasă butonul **Yes**. **Sistemul** curăță calculatorul de fișierele temporare create de procesul de instalare și **închide Asistentul de instalare**.

4.4. CONFIGURARE FIREWALL PENTRU ACCESUL LA BAZA DE DATE SQL SERVER

Sistemele Firewall ajută la prevenirea accesului neautorizat la resursele calculatorului. Pentru a accesa o instanță a bazei de date SQL Server, trebuie configurat firewall-ul de pe computerul pe care se execută SQL Server astfel încât să se permită accesul. Configurarea firewall presupune permiterea accesului la portul folosit de SQL Server, implicit 1433, pentru utilizatorii autorizați sau computere.

O alternativă la configurarea firewall-ului pentru a permite accesul la portul folosit, este adăugarea SQL Server (fișierul executabil Sqlservr.exe) ca excepție la lista programelor blocate.

Configurarea firewall-ului atât pentru permiterea accesului la portul folosit de SQL Server, cât și adăugarea ca excepție la lista programelor blocate, trebuie să respecte indicațiile producătorului.

NOTĂ

Accesului la baza de date SQL Server poate fi blocată și de programele antivirus instalate. Pentru adaugarea drepturilor sau excepțiilor, trebuie respectate indicațiile producătorului antivirusului.

4.4.1. Configurare Windows Firewall pe sisteme Windows Vista, Windows 7, Windows Server 2008

Pentru configurarea Windows Firewall se poate alege oricare din cele două metode prezentate mai jos:

1. Adăugare acces la portul SQL Server:
 - a) În meniul **Start**, se face clic pe **Run**, se tastează **WF.msc** și apoi se apasă butonul **OK**.
 - b) În **Windows Firewall with Advanced Security**, în partea dreaptă, se face clic dreapta pe **Inbound Rules** și se alege **New Rule**.
 - c) În caseta de dialog **Rule Type** se selectează **Port** și se apasă butonul **Next**.
 - d) În caseta de dialog **Protocols and Ports** se selectează **TCP**. Se selectează **Specific local ports** și se introduce portul de acces al bazei de date SQL Server, adică **1433**, și se apasă pe butonul **Next**.
 - e) În caseta de dialog **Action** se selectează **Allow the connection** și se apasă butonul **Next**.
 - f) În caseta de dialog **Profile**, se selectează orice profil care descrie mediul de conexiune a calculatorului la SQL Server și se apasă pe butonul **Next**.
 - g) În caseta de dialog **Name** se introduce nume și descriere pentru această regulă. Se apasă butonul **Finish**.
2. Adăugarea ca excepție la lista programelor blocate:
 - a) În meniul **Start**, se face clic pe **Run**, se tastează **WF.msc** și apoi se apasă butonul **OK**.
 - b) În **Windows Firewall with Advanced Security**, în partea dreaptă, se face clic dreapta pe **Inbound Rules** și se alege **New Rule**.
 - c) În caseta de dialog **Rule Type** se selectează **Program** și se apasă butonul **Next**.
 - d) În caseta de dialog **Program** se selectează **This program path**. Se apasă pe butonul **Browse** și se selectează calea instanței **SQL Server** și se apasă pe butonul **OK**. Implicit, SQL Server se găsește în locația
C:\Program Files\Microsoft SQL Server\MSSQL10_50.CNAS_SIUI\MSSQL\Binn\Sqlservr.exe
Se apasă pe butonul **Next**.
 - e) În caseta de dialog **Action** se selectează **Allow the connection** și se apasă butonul **Next**.
 - f) În caseta de dialog **Profile**, se selectează orice profil care descrie mediul de conexiune a calculatorului la SQL Server și se apasă pe butonul **Next**.

- g) În caseta de dialog **Name** se introduce nume și descriere pentru această regulă. Se apasă butonul **Finish**.

4.4.2. Configurare Windows Firewall pe sisteme Windows XP și Server 2003

Pentru configurarea Windows Firewall se poate alege oricare din cele două metode prezentate mai jos:

1. Adăugare acces la portul SQL Server:
 - a) În meniul **Start** se face clic pe **Run**, se tastează **firewall.cpl** și se apasă pe butonul **OK**.
 - b) În caseta de dialog **Windows Firewall** se face clic pe fila **Exceptions** și se apasă pe butonul **Add Port**.
 - c) În caseta de dialog **Add a port**, în câmpul **Name** se tastează **SQL Server (CNAS_SIUI)**
 - d) În câmpul **Port number** se inserează numărul **1433**, portul implicit al instanței SQL Server
 - e) Se verifică dacă **TCP** este selectat și se apasă butonul **OK**
 - f) Pentru a expune portul către serviciul **SQL Service Browser**, se apasă pe **Add Port**, se tastează **SQL Server Browser** în câmpul **Name** și se adaugă **1434** în câmpul **Port Number**, se selectează **UDP** și se apasă pe butonul **OK**
 - g) Se închid căsuțele de dialog **Firewall Window** și **Properties**
2. Adăugarea ca excepție la lista programelor blocate:
 - a) În meniul **Start** se face clic pe **Run**, se tastează **firewall.cpl** și se apasă pe butonul **OK**.
 - b) În caseta de dialog **Windows Firewall** se face clic pe fila **Exceptions** și se apasă pe butonul **Add Program**.
 - c) Se apasă pe butonul **Browse** și se navighează la locația instanței SQL Server și se apasă pe butonul **Open**. Implicit SQL Server este instalat în locația:
C:\Program Files\Microsoft SQL Server\MSSQL10_50.CNAS_SIUI\MSSQL\Binn\Sqlservr.exe
 - d) Se apasă pe butonul **OK** de două ori.

Pentru mai multe informații se poate accesa pagina: <http://msdn.microsoft.com/en-us/library/ms175043.aspx>

4.5. VERIFICAREA INSTALĂRII

4.5.1. Verificarea existenței grupului de programe în meniul Start

Se accesează calea Start → Programs → CNAS-SIUI . În această locație trebuie să se afle două elemente:

- **SIUI-CM** - permite lansarea aplicației SIUI-CM .
- **SIUI-CM Manual de utilizare**- deschide manualul de utilizare al aplicației

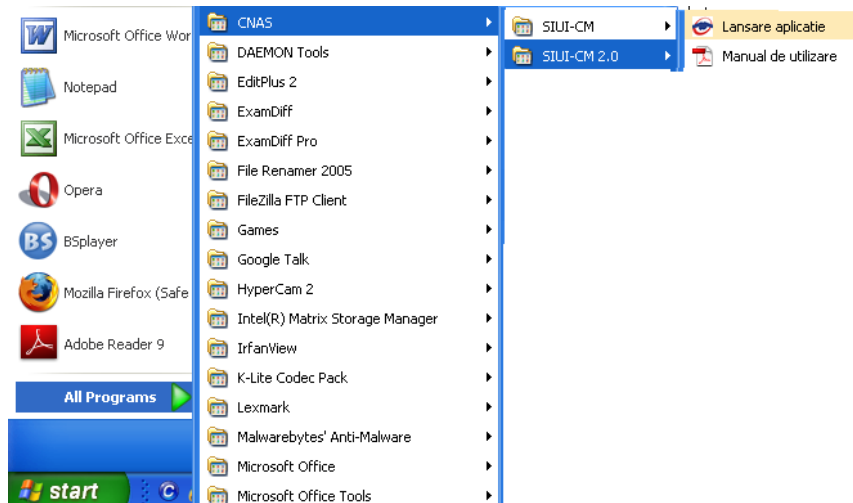


Figura 4.5.1-1 Grupul de programe din meniul Start

4.5.2. Avertizare instalare .Net Framework daca nu exista deja instalat

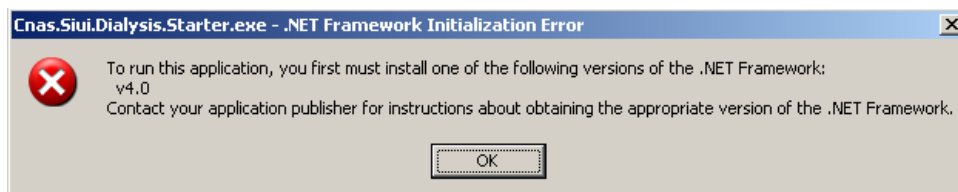


Figure 1 - Avertizare necesitate instalare .Net Framework

Utilizatorul execută click pe butonul **Ok** pentru inchiderea mesajului de avertizare.

Utilizatorul execută dublu click pe dotNetFx40_Full_setup.exe

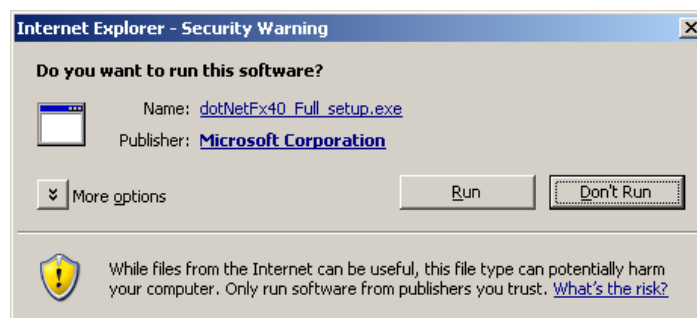


Figure 2 - Demarare instalare .Net Framework 4.0

Utilizatorul execută click pe butonul **Run** pentru a demara procesul de instalare.



Figure 3 - Afisare sigla .Net Framework

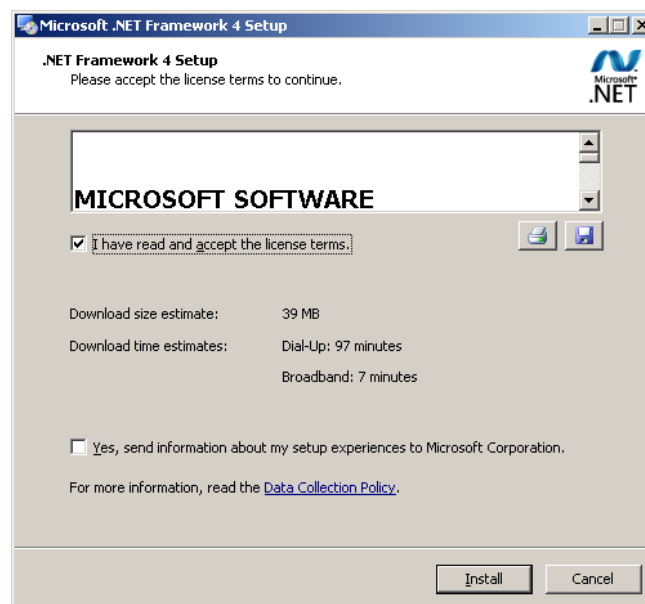


Figure 4 - Confirmare termeni licenta

Utilizatorul execută click pentru a bifa campul „I have read and accept the license terms” pentru a activa butonul **Install**.

Utilizatorul execută click pe butonul **Install** pentru a continua instalarea.

SIUI afișează o succesiune de ecrane pentru urmărirea evoluției procesului de instalare.

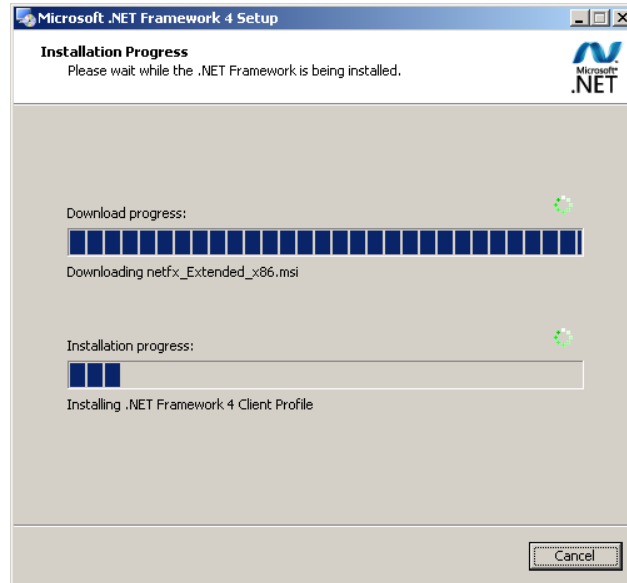


Figure 5 - Progresul instalarii .Net Framework

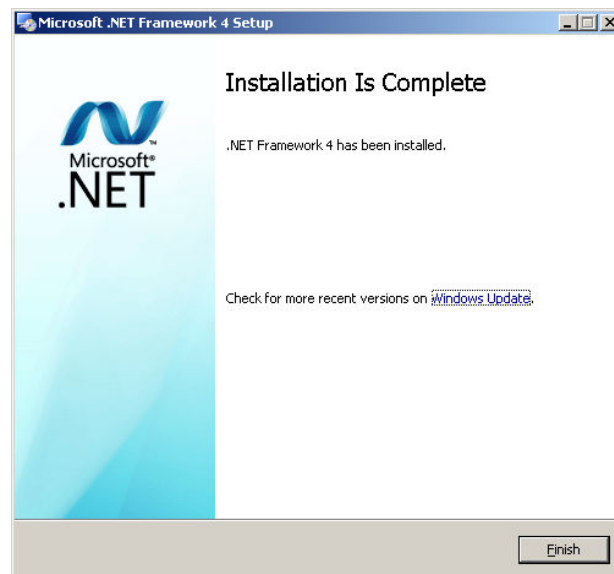


Figure 6 - Ecran de completare a instalarii .Net Framework

Utilizatorul execută click pe butonul **Finish** pentru a închide fereastra cu mesajul informativ

4.6. ACTIVAREA APLICAȚIEI

Pentru a putea utiliza aplicația SIUI-CM trebuie să o activați.

Fereastra de activare permite introducerea fișierului cu nomenclatoare și a datelor personalizate, fie prin editare manuală, fie prin importul dintr-un fișier de personalizare.

În cazul în care serverul MSSql nu este instalat pe stația de lucru sistemul afișează ecranul de introducere a numelui stației server MSSql:

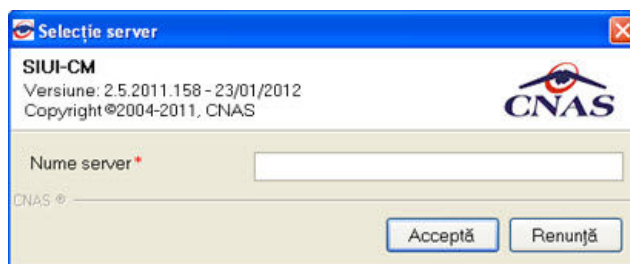


Figura 4.4 Fereastra nume server MSSql

Nume server reprezintă numele sau adresa IP a calculatorului unde este instalată baza de date a aplicației.

Dacă baza de date este instalată pe același calculator ca și aplicația, atunci acest ecran nu ar trebui să apară, apariția sa putând denota probleme în cursul procesului de instalare. În cazul în care ecranul apare totuși pentru accesul la baza de date locală, se poate introduce *LOCAL* sau adresa IP *127.0.0.1*.

În cazul în care serverul MSSQL este instalat, sistemul continuă cu crearea bazei de date și apoi cu importul datelor (vezi figurile de mai jos):

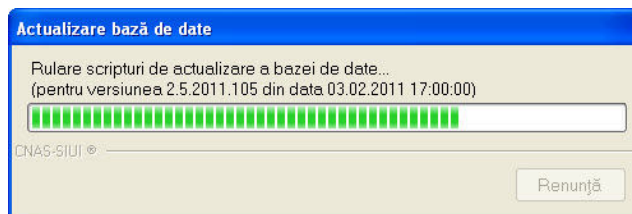


Figura 4.5 Evoluția procesului de instalare

Dacă s-a optat pentru instalare completă se continuă direct cu pașii explicați în capitolul 4.4.2.1.:

4.6.1.1 Pasul I – Configurarea activării


Pentru lansarea aplicației există mai multe posibilități:

- Se accesează calea **Start → Programs → CNAS-SIUI → SIUI-CM**
- Se execută double-click pe pictograma programului SIUI-CM aflată pe desktop



Figura 4.5.2-1 Pictograma aplicației

Pentru a putea utiliza aplicația SIUI-CM, aceasta trebuie activată. De aceea la prima lansare a aplicației este deschis **Asistentul de activare**.

Utilizatorul poate selecta fișierele cu nomenclatoare **Nomenclatoare.xml**, și cel de personalizare **Personalizare.xml**. Fișierele se găsesc implicit în directorul de instalare, dar dacă se dorește încărcarea altor fișiere actualizate se poate schimba calea apăsând butonul  din dreptul fișierului.

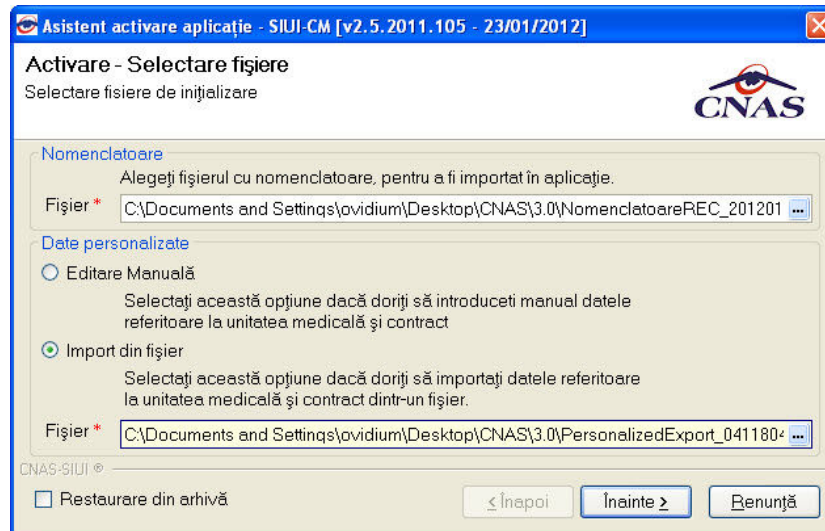


Figura 4.5.2-2 Activare-Selectare fișiere

Personalizarea aplicației presupune introducerea de date referitoare la unitatea medicală, la angajați și la convențiile încheiate cu casele de asigurări.

Utilizatorul poate alege să personalizeze aplicația cu ajutorul fișierului **Personalizare.xml**, sau poate alege să personalizeze manual aplicația, caz în care selectează opțiunea **Editare Manuală**. Dacă CD-ul nu conține fișierul **Personalizare.xml**, va fi selectată automat opțiunea **Editare manuală**.

Dacă utilizatorul dorește să importe datele dintr-o bază arhivată anterior, cu versiunea 1.0 sau cu versiunea 2.0, va fi selectată bifa din stânga jos "Restaurare din Arhivă" și se va continua după cum este descris la paragraful 4.4.2.3

Dacă utilizatorul alege să renunțe, va apăsa pe butonul **Renunță**. Altfel, va apăsa butonul **Înainte**.

Sistemul începe să importe date din fișierul de nomenclatoare și din fișierul de personalizare (dacă s-a optat pentru personalizarea din fișier). Se afișează o fereastră care descrie progresul operației:

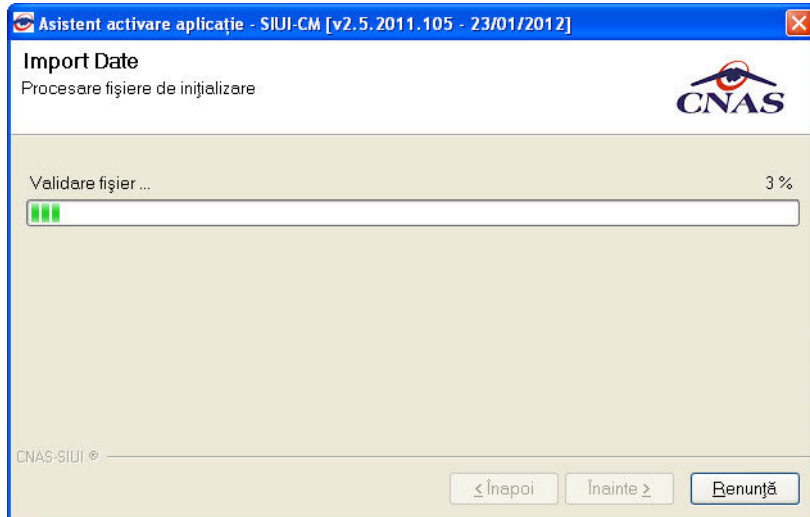


Figura 4.5.2-3 Activare-Import Date

După finalizarea importului de date (care durează în jur de 60 de minute), activarea va continua:

- de la Pasul II - în cazul personalizării manuale;
- direct de la pasul Pasul III - în cazul importului de date personalizate din fișier;

4.6.1.2 Pasul II – Activarea folosind personalizarea manuală

Dacă **Utilizatorul** a ales **Editarea Manuală** a datelor personalizate, **Asistentul** va afișa, pe rând, următoarele pagini:

- **Date unitate medicală**- date despre unitatea medicală
- **Date medic**- date despre un angajat al unității medicale.

Pentru fiecare ecran, **Utilizatorul** completează câmpurile obligatorii notate cu * și apoi apasă butonul **Înainte**. Pentru a reveni la paginile anterioare se apasă butonul **Înapoi**.

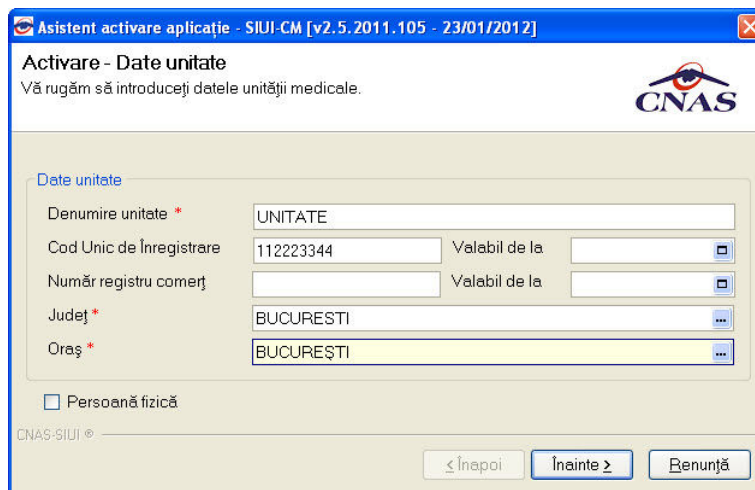


Figura 4.5.2-4 Activare -Introducere date unitate medicală

Câmpurile de tip dată se completează cu ajutorul butonului . La apăsarea acestui buton se va deschide un calendar cu ajutorul căruia **Utilizatorul** selectează data corespunzătoare.

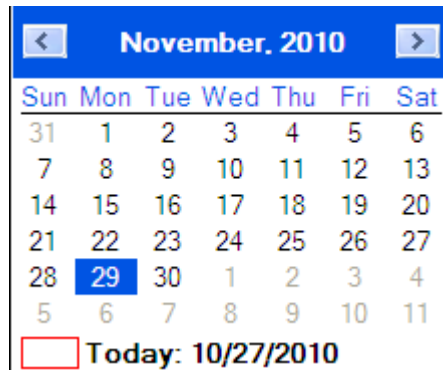


Figura 4.5.2-5 Calendar


Câmpurile **Județ**, **Oraș** sunt dotate cu selector. La apăsarea butonului , **Sistemul** afișază o listă de înregistrări de unde **Utilizatorul** poate selecta valoarea dorită pentru câmpul respectiv.

Figura 4.5.2-6 Activare -Introducere date unitate medicală persoană fizică

În cazul ecranului cu datele medicului, se completează CNP-ul, CID-ul fiind generat din CNP , numele și parafa medicului.

Figura 4.5.2-7 Activare- Introducere date despre medic

Utilizatorul apasă butonul **Înainte**, iar **Sistemul** afișează ecranul **Date utilizator**. Activarea continuă cu **Pasul III**.

*Toate operațiile de la **Pasul II** sunt executate automat dacă există fișier de personalizare și dacă se alege opțiunea de import din fișier.*

4.6.1.3 Activarea cu “Restaurare din arhivă”

Atât modalitatea de arhivare, cât și cea de activare prin importul arhivei sunt descrise pe larg în documentul publicat http://193.151.30.188/cnas/siui_2.5/docs/instructiuni/Upgrade_2.5.pdf

Se poate importa atât o bază de date din versiune 1.0, așa cum e descris în documentul de mai sus, dar este posibil și importul unei arhive arhivate cu versiunea curentă, 2.0.

4.6.1.4 Pasul II – Finalizarea activării

Se va deschide o fereastră prin care se precizează datele corespunzătoare primului utilizator al aplicației SIUI-CM.

Figura 4.5.2-8 Introducere date utilizator

Utilizatorul înregistrat acum va fi Administratorul aplicației. Se introduce parola cu care se va face autentificarea și se confirmă parola. Puteți introduce orice parolă, cu condiția să o țineți minte.

După ce operația de importare a nomenclatoarelor s-a terminat apare ecranul de setare a parolei pentru contul de ADMIN. **Utilizatorul** nu poate modifica numele utilizatorului ADMIN, dar poate alege orice parola de minim 4 caractere, pe care trebuie să o introduceți de două ori pentru siguranță.

NOTĂ

Memorați cu grijă parola pe care ați introdus-o la acest pas deoarece vă va fi solicitată la fiecare pornire ulterioară a aplicației. Este recomandat să nu fie o parolă foarte complicată, pentru a fi ușor memorată.

Sistemul verifică parola introdusă și, dacă aceasta este corectă (are între 4 și 20 de caractere), se afișează pagina de introducere a seriei de licență primită împreună cu convenția de utilizare și a certificatului digital instalat:

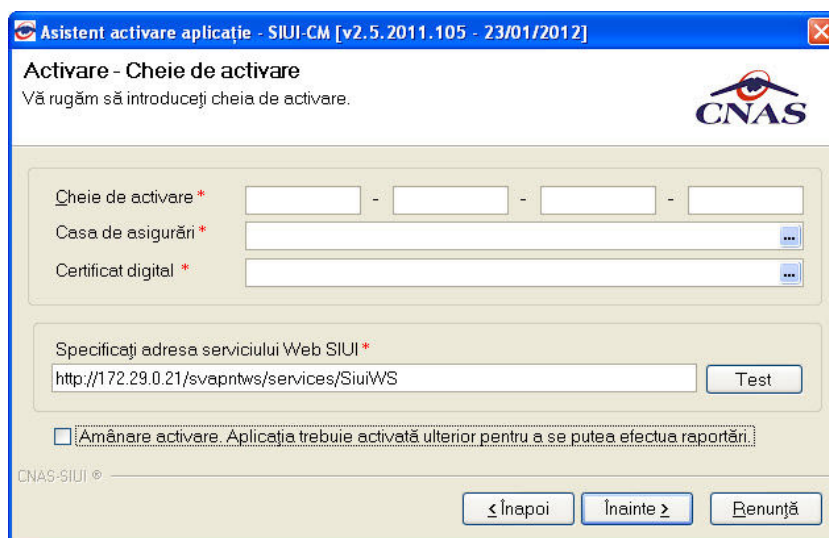


Figura 4.5.2-9 Activare -Serie de licență

Seria de licență se generează La nivelul CAS pentru un furnizor care are contract cu casa. Pentru a putea raporta datele online la CAS (prin conexiune Zapp), **Utilizatorul** trebuie să completeze această cheie de activare. Raportarea offline, pe disc, se poate realiza și fără introducerea seriei de licență.

Tot aici se completează și certificatul digital instalat în prealabil în calculator. Pentru a face transfer online de informații cu CAS, acest certificat trebuie să fie înregistrat la nivel CAS în sistem.

Dacă unitatea medicală nu dispune de o serie de licență, **Utilizatorul** poate bifa câmpul **Amânare activare**. Se permite finalizarea instalării, iar seria de licență poate fi introdusă ulterior, din modulul **Administrare**, descris în manualul de utilizare **MU_05_010_ConcediiMedicale**.

Dupa ce **Utilizatorul** apasă butonul **Înainte** se afișeaza un mesaj de terminare a instalării.

NOTĂ

Există posibilitatea de a activa mai târziu aplicația dacă nu sunteți în posesia unei serii de licență valide. Cheia de activare trebuie procurată de la Casa de Asigurări cu care aveți contract. Toate facilitățile aplicației sunt deplin funcționale dacă se alege amânarea activării, mai puțin raportarea electronică online.

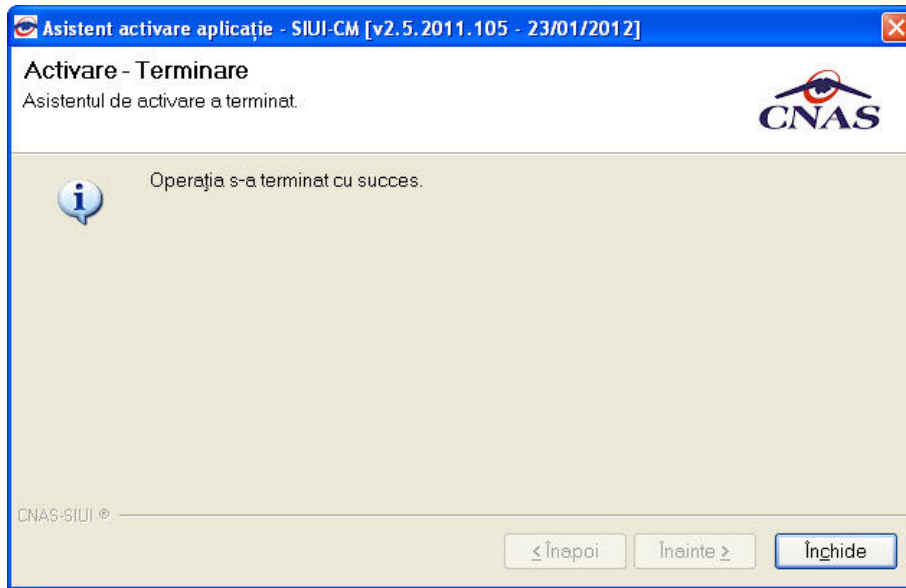


Figura 4.5.2-10 Activare - Terminare

La prima activare, după accesarea butonului **Închide**, se lansează automat aplicația, fără a mai fi nevoie de deschiderea ei din meniul Windows.

4.6.2. Lansarea și verificarea funcționării aplicației SIUI-CM

Utilizatorul lansează aplicația astfel:

- accesează calea **Start → Programs → CNAS-SIUI → SIUI-CM**
- execută double-click pe pictograma programului SIUI-CM aflată pe desktop

Sistemul lansează aplicația SIUI-CM în execuție.

Apare fereastra de conectare la aplicație, unde se introduce numele de utilizator și parola aleasă.

La prima lansare numele de utilizator este obligatoriu ADMIN, deoarece nu mai există alți utilizatori înregistrați. Parola este cea introdusă. Se alege și data de operare. Aceasta e propusă de sistem ca fiind data curentă.



Figura 4.6.2-1 Fereastra Autorizare

Sistemul verifică numele și parola introdusă . Dacă acestea sunt corecte, **Sistemul** afișează fereastra principală a aplicației:

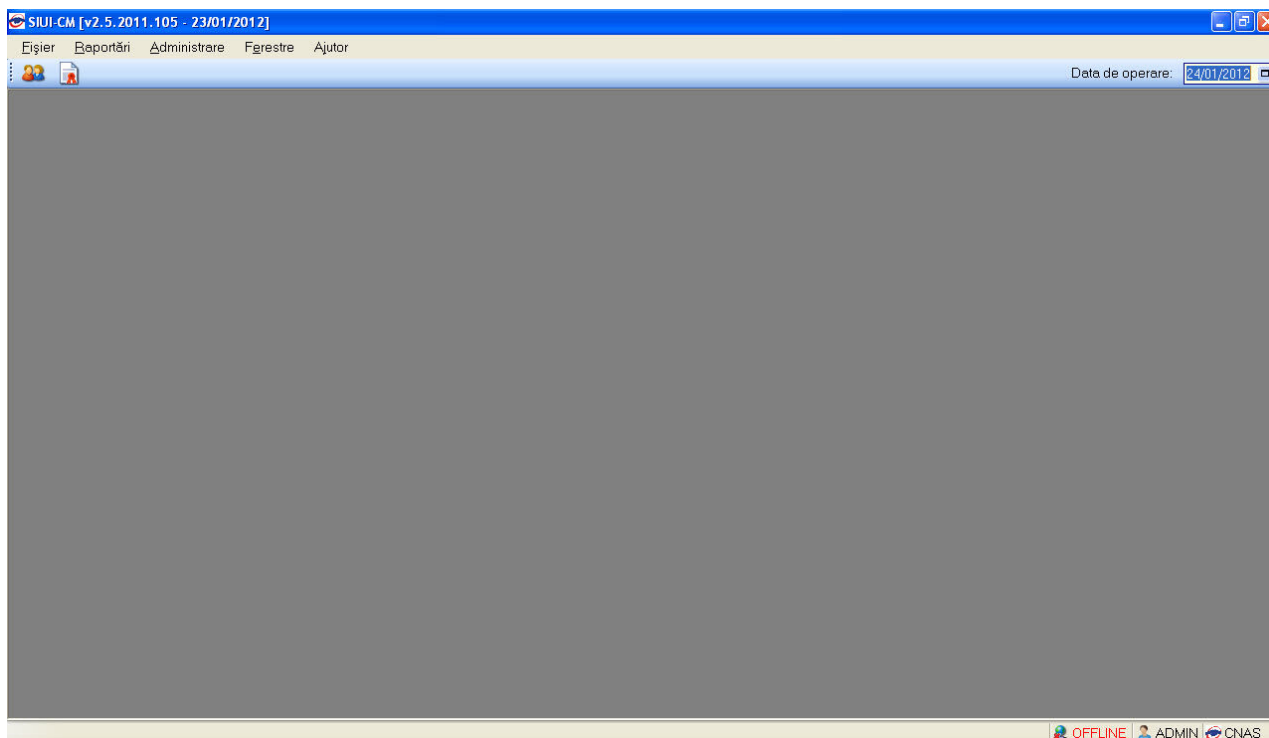


Figura 4.6.2-2 Fereastra principală

Dacă numele de utilizator și/sau parola sunt incorecte, **Sistemul** afișează mesajul de avertizare:

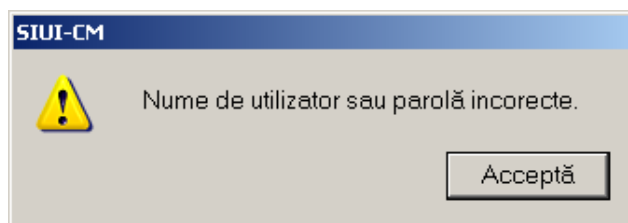


Figura 4.6.2-3 Avertizare date incorecte

Utilizatorul apasă butonul **Acceptă** și repetă autentificarea.

5. DEZINSTALAREA APLICAȚIEI

5.1. LANSAREA PROGRAMULUI DE DEZINSTALARE

Pentru dezinstalarea aplicației trebuie să căutați instanța personalizată ca în figura de mai jos.

În funcție de versiunea de Windows instalată și de opțiunile de vizualizare, **Control Panel** se accesează în următoarele moduri:

- **START-Control Panel**
- **START-Settings-Control Panel**

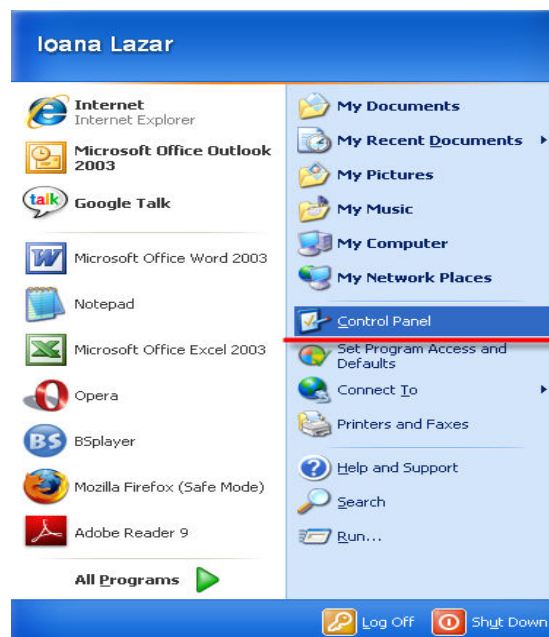


Figura 5.1-1 Accesare control Panel

Apoi se accesează pictograma **Add or Remove Programs**.



Figura 5.1-2 Pictograma Add or Remove Programs

Sistemul deschide lista cu programele instalate.

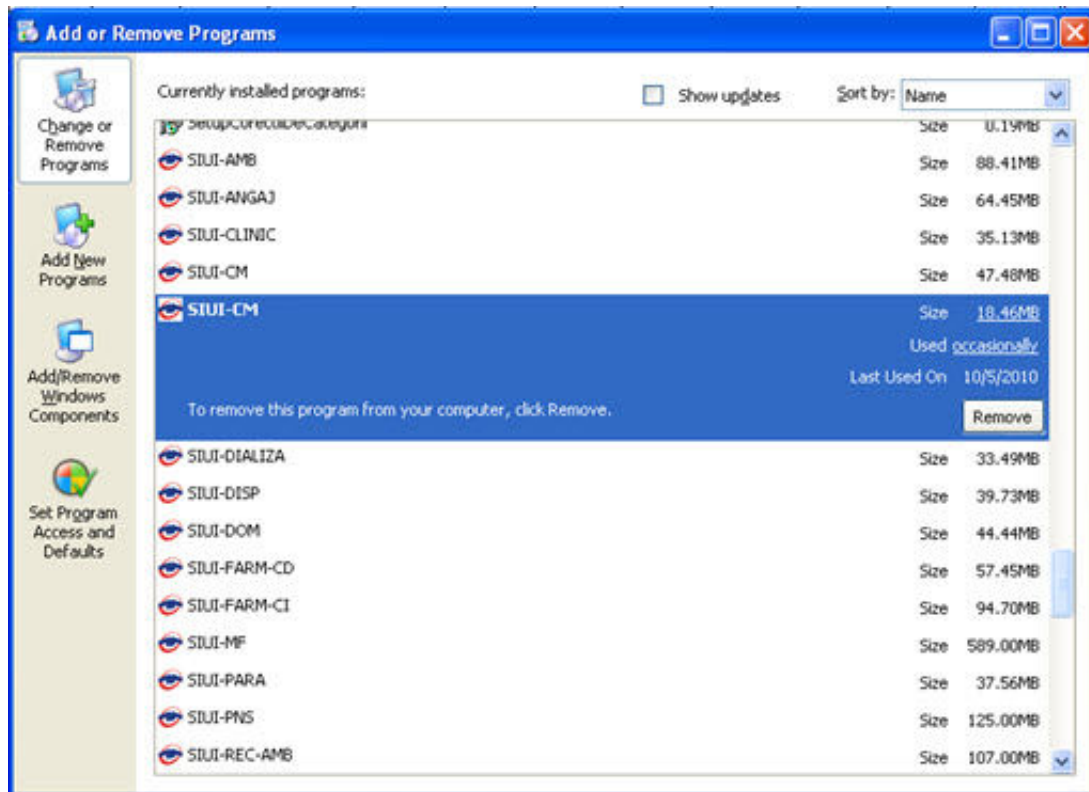


Figura 5.1-3 Control Panel – Add/Remove Programs

Utilizatorul alege din listă programul SIUI-CM și apoi apasă butonul **Remove**.

5.2. RULAREA PROGRAMULUI DE DEZINSTALARE

Pașii procesului de dezinstalare sunt prezentați în continuare.

Sistemul prezintă un mesaj de confirmare înainte de lansarea programului de dezinstalare.

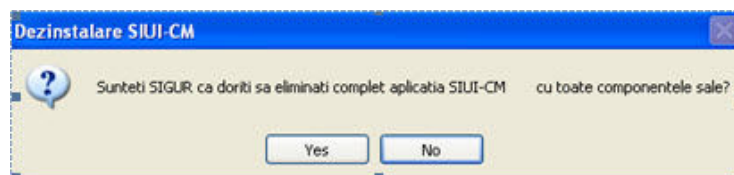


Figura 5.2-1 Confirmarea dezinstalării

Dacă **Utilizatorul** vrea să anuleze procesul de dezinstalare, apasă butonul **No**. În acest caz **Sistemul** nu va efectua nici o modificare asupra programelor instalate.

Dacă **Utilizatorul** alege să continue procesul de dezinstalare, apasă butonul **Yes**, **Sistemul** afișează o fereastră în care prezintă evoluția procesului de dezinstalare.

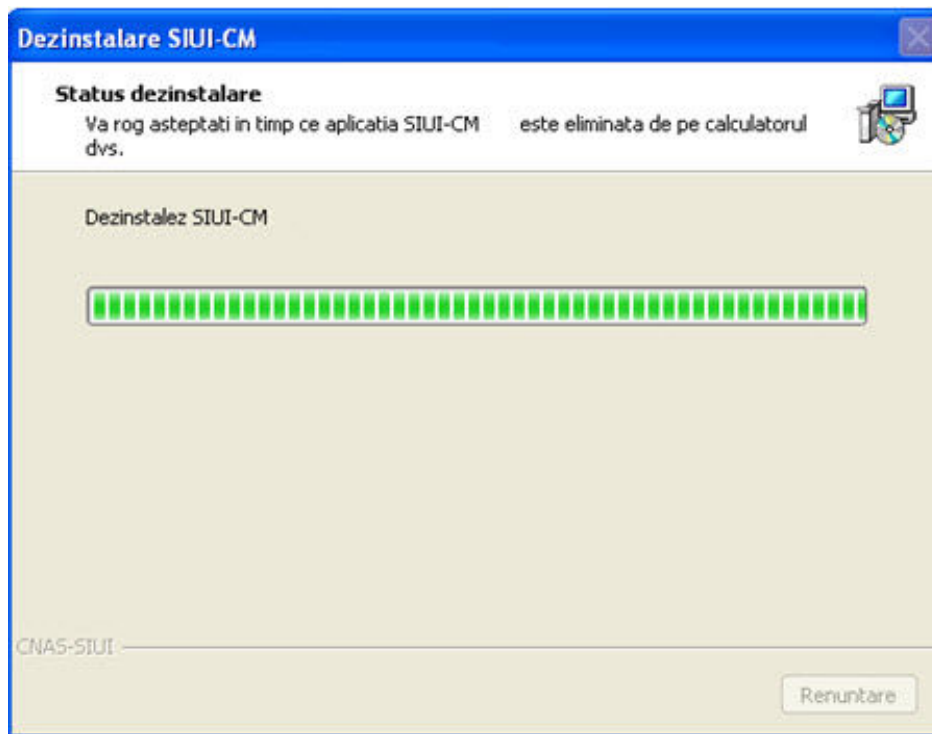


Figura 5.2-2 Evoluția procesului de dezinstalare

Sistemul afișează rezultatul operației de dezinstalare.

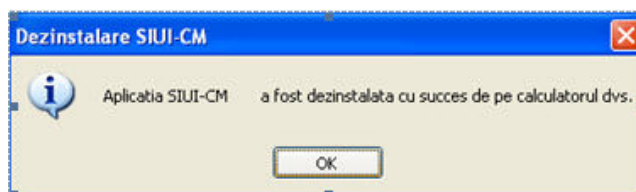


Figura 5.2-3 Rezultatul dezinstălarii

Utilizatorul apasă butonul OK. Programul va fi eliminat din lista cu programele instalate.

NOTĂ

La pornirea programului de dezinstalare sistemul prezintă un mesaj de confirmare. Dacă utilizatorul confirmă dezinstalarea, după această etapă nu mai există posibilitatea de a anula procesul de dezinstalare.

ATENȚIE

La dezinstalarea aplicației se șterg toate informațiile legate de aceasta de pe calculatorul dumneavoastră, inclusiv baza de date cu pacienții. Dacă doriți să păstrați această bază de date este recomandat să faceți o arhivă, folosind facilitățile puse la dispoziție de aplicație (vezi manualul de utilizare, secțiunea Activare/Restaurare).

5.3. ȘTERGERE BAZĂ DE DATE PRIN ARHIVARE

În cazul în care aveți instalate mai multe instanțe de baze de date, cum ar fi în cazul în care aveți contracte cu mai multe case de asigurări sau dacă operați date pentru mai mulți furnizori, există posibilitatea de a dezinstala complet o astfel de bază de date.

NOTA

Această funcționalitate este disponibilă doar în cazul în care aveți instalate mai multe baze de date pe același calculator, în cadrul aceleiași aplicații de raportare, în cazul nostru SIUI-RECA.

Prezentăm în continuare pașii necesari pentru efectuarea operațiunii de ștergere a unei baze de date prin arhivare.

Utilizatorul accesează meniul *Administrare \ Bază de date \ Arhivare/Restaurare...*

SIUI afișează *Asistentul de arhivare și restaurare* a bazei de date.

Utilizatorul selectează opțiunea de *Arhivare* și apasă butonul *Înainte*.

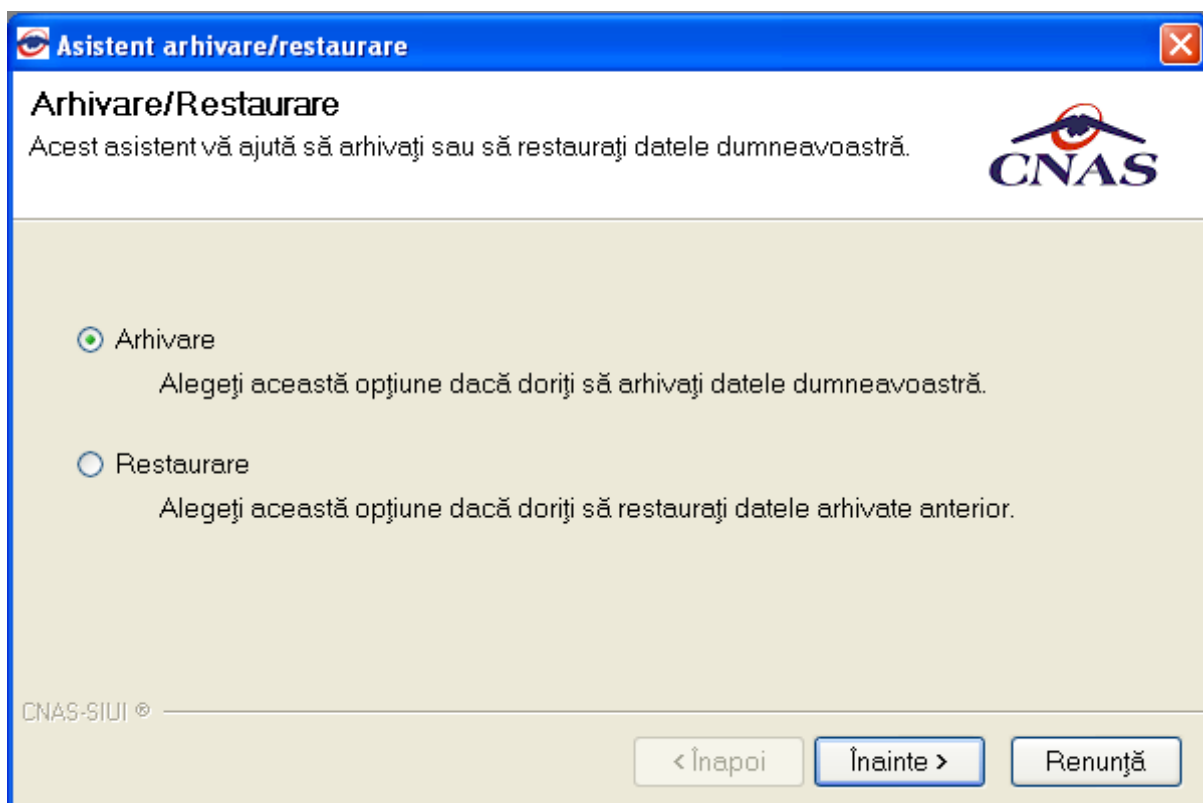
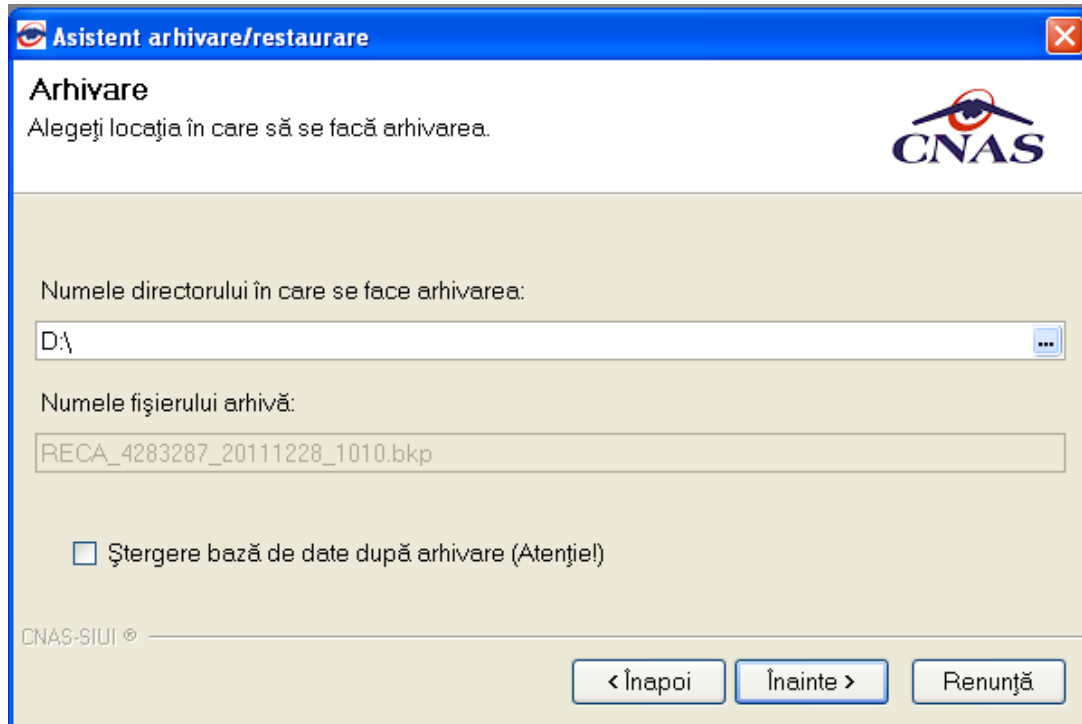


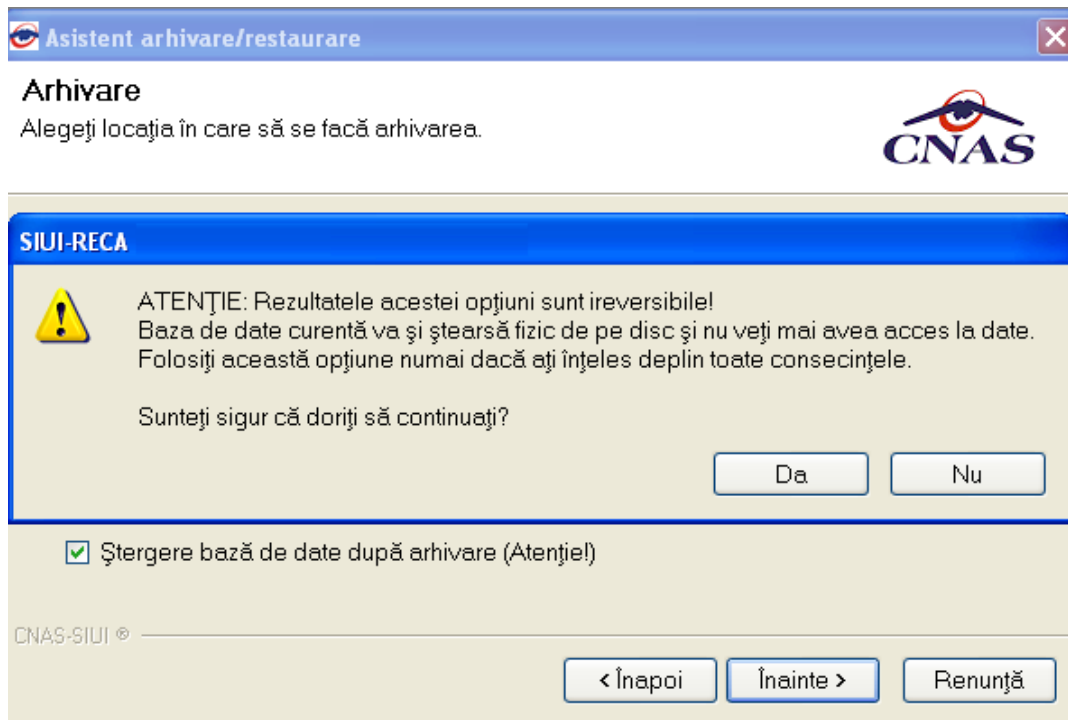
Figura 5.3-1 Alegerea opțiunii de arhivare

SIUI afișează opțiunile de configurare pentru arhivare. De notat că dacă există mai multe baze de date atunci apare și bifa „Ștergere bază de date după arhivare”.



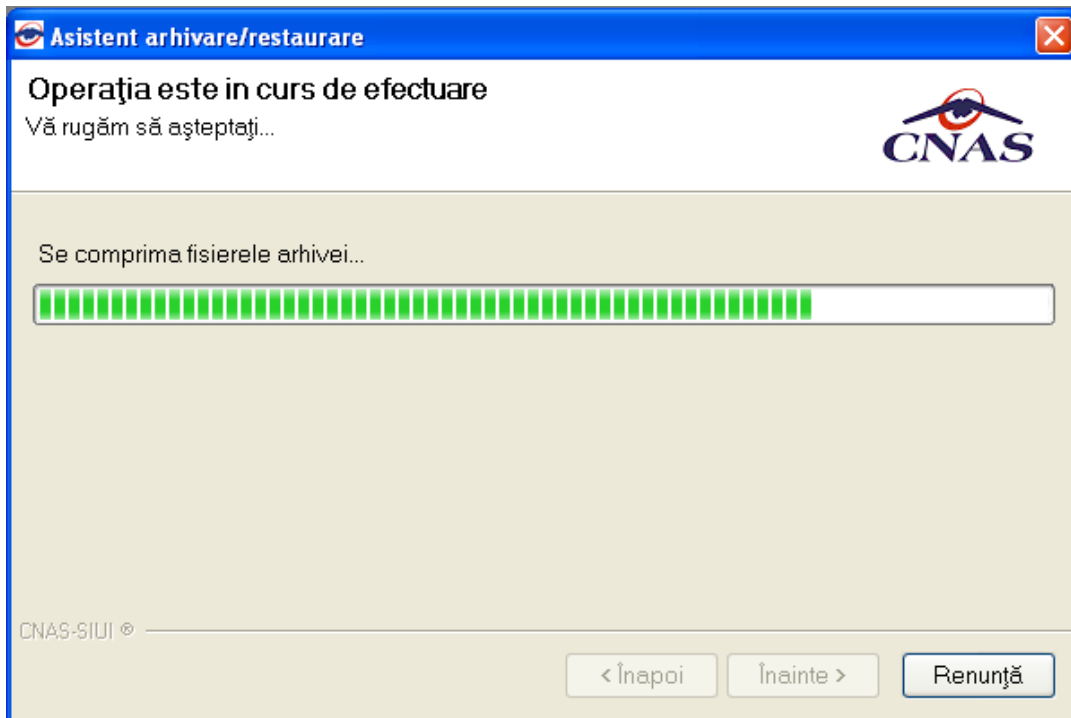
Utilizatorul bifează opțiunea **Ștergere bază de date după arhivare** și apasă butonul **Înainte**.

SIUI afișează un mesaj de confirmare cu avertizare asupra efectelor permanente ale opțiunii.

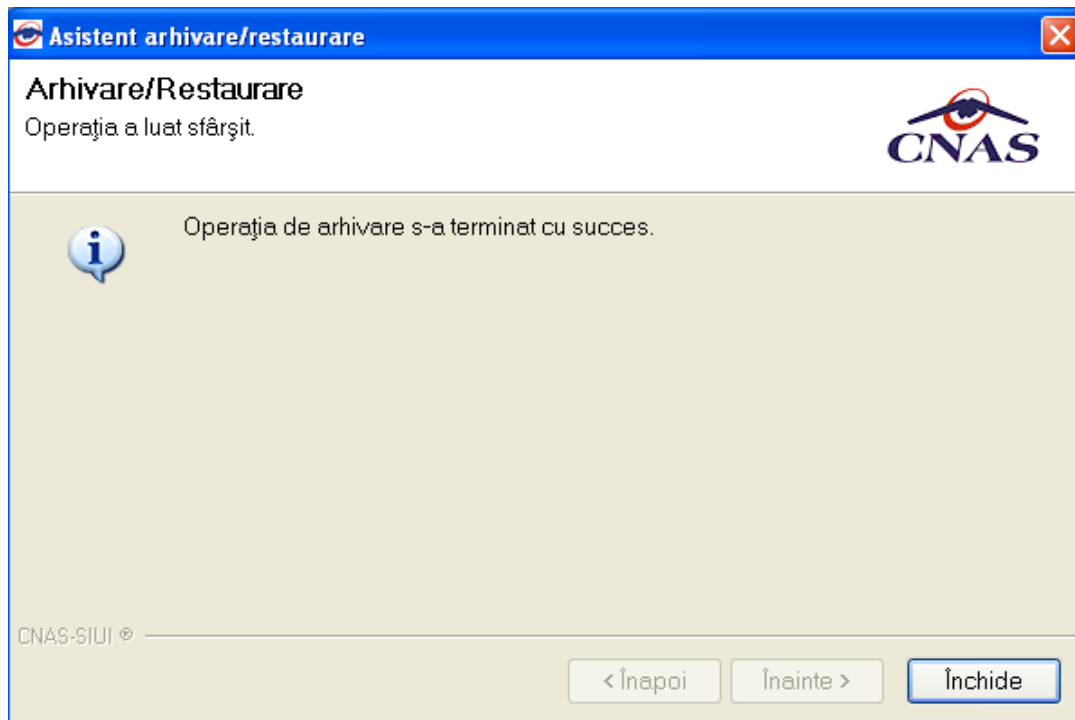


Utilizatorul apasă butonul **Da**. (Dacă utilizatorul apasă **Nu**, procesul se oprește.)

SIUI lansează procesul de arhivare și afișează evoluția acestui proces.



SIUI afișează raportul de sfârșit al procesului de arhivare.



Utilizatorul apasă butonul **Închide**, iar asistentul se închide și împreună cu el întreaga aplicație.